



CAHIER DES CLAUSES TECHNIQUES PARTICULIERES

MARCHÉ PUBLIC DE MAITRISE D'OEUVRE

Maîtrise d'œuvre pour le désenfumage du bâtiment A

Groupement Hospitalier des Territoires d'Auvergne

Etablissement support CHU de Clermont-Ferrand

CENTRE HOSPITALIER MONTLUCON – NERIS LES BAINS

18 Avenue du 8 Mai 1945

BP 1148

03100 MONTLUCON

SOMMAIRE

1. PREAMBULE.....	3
2. SITUATION GEOGRAPHIQUE	3
3. DESCRIPTIF DU BATIMENT A	4
5. OBJET DE LA CONSULTATION	5
6. MISSIONS DEMANDEES PAR LE MAITRE D'OUVRAGE.....	6
7. CALENDRIER PREVISIONNEL	6
8. ANNEXES FOURNIES PAR LA MAITRISE D'OUVRAGE.....	6
9. REMARQUES COMPLEMENTAIRES	6

1. PREAMBULE

Le bâtiment A est implanté sur le site principal du Centre Hospitalier de Montluçon – Nérès-Les-Bains situé au 18 avenue du 8 mai 1945 a été construit en 1936 et rénové dans les années 1980.

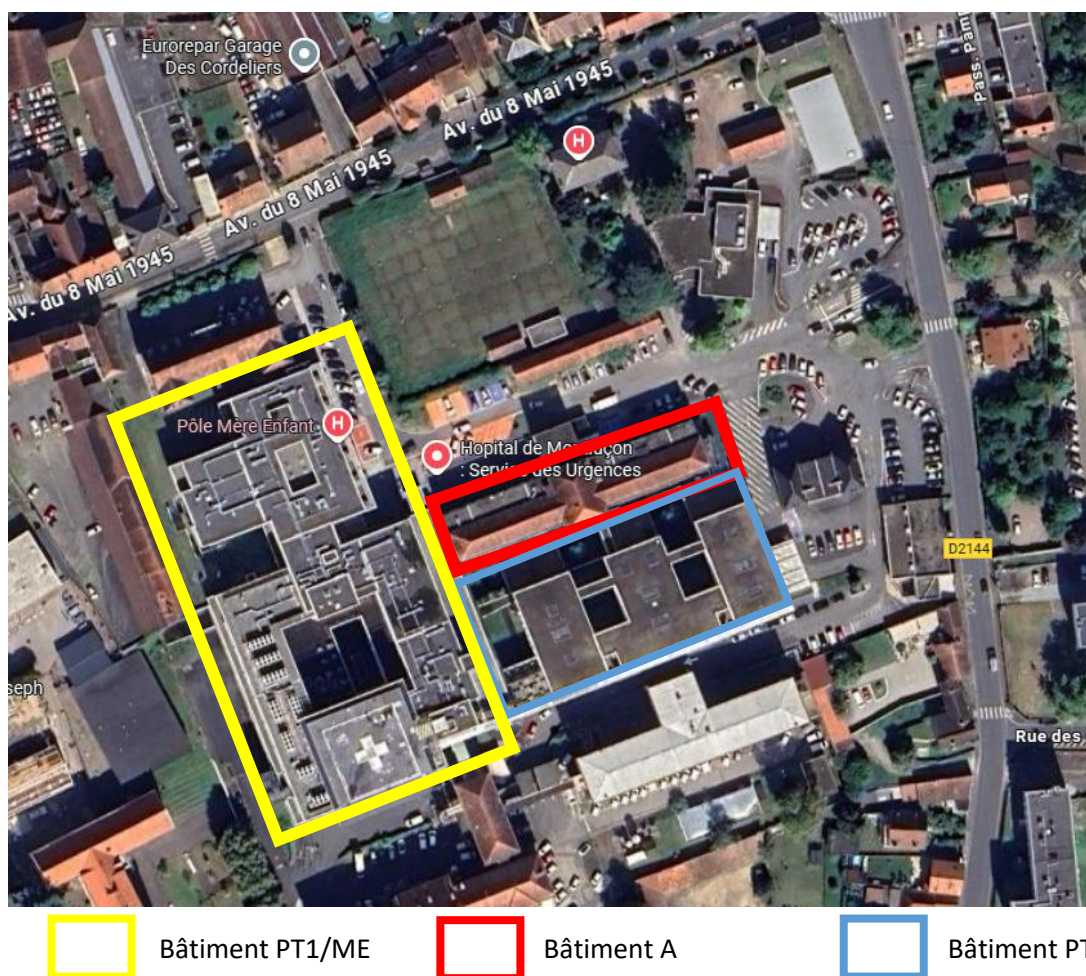
Cet établissement n'a pas fait l'objet de travaux depuis le règlement de sécurité du 25 juin 1980 ; à ce titre, il reste soumis aux dispositions du règlement de sécurité dans sa version du 23 mars 1965 qui n'imposait pas de désenfumage.

Le Centre Hospitalier de Montluçon – Nérès-Les-Bains souhaite augmenter le niveau de sécurité au regard du risque incendie et panique et répondre ainsi à l'une des prescriptions du SDIS 03 lors de la commission de sécurité du 23 novembre 2022. Dans ce but, le CH de Montluçon Nérès les Bains veut étudier la mise en place d'une installation de désenfumage dans ce bâtiment.

Le bâtiment A est amianté partiellement selon les rapports des Dossiers Techniques Amiante détenus par le Centre hospitalier de Montluçon – Nérès-Les-Bains.

Il n'est pas prévu d'autres travaux de remise en conformité.

2. SITUATION GEOGRAPHIQUE



3. DESCRIPTIF DU BATIMENT A

Le bâtiment A est isolé des autres bâtiments par rapport au tiers ; il est constitué de 4 niveaux d'une surface totale de 4732m² :

- Niveau 3 : Combles avec archives
- Niveau 2 : service de soins sans locaux à sommeil (hôpital de jour et bureaux)
- Niveau 1 : Consultations dans le cadre d'hôpitaux de jour et occupation saisonnière partielle avec des locaux à sommeil
- RDC : Court séjour gériatrique (locaux à sommeil)
- R-1 : Radiologie / IRM / Scanner / Sas d'isolement avec les bâtiments PT1 et PT2 (Locaux de consultations)

Au niveau R-1, il existe un SAS désenfumé mécaniquement vers le local IRM.

Seuls les niveaux RDC et R+1 (sur la moitié d'une aile) seront occupés par des locaux à sommeil. Le niveau RDC est occupé de manière permanente par des locaux à sommeil. Le niveau R+1 est occupé environ quatre semaines par an, par des locaux à sommeil.

Le niveau R-1 est semi-enterré, il est dédié à l'accueil de patients pour des examens radiologiques et IRM et des consultations. Les patients peuvent être alités.

Les circulations ont une longueur totale de 70m recoupées par des portes coupe-feu.

Les plans de chaque niveau sont présentés en annexe.

Calcul des effectifs (article U2) :

Les effectifs sont repartis ainsi :

- Niveau R+2 :

A l'issue des travaux de désenfumage du bâtiment, ce niveau est destiné à des consultations de médecine générale. Il est prévu :

- 11 salles de consultations médicales, 5 salles de consultations péri médicales, 8 bureaux, 6 salles d'attente.

Effectif 16 salles de consultation : 8 personnes par poste de consultation soit 128 personnes, les personnes présentes dans la salle d'attentes et dans les bureaux sont comprises dans l'effectif des postes de consultation.

Au total, **128 personnes** devront évacuer au R+2

- Niveau R+1 :

- 7 postes de consultation pour les consultations gastroentérologie, l'hôpital de jour d'endocrinologie et traitement de la douleur et 17 lits (dont 6 chambres doubles et 5 chambres simples) pour l'hôpital de jour de médecine et l'unité saisonnière dite UTE

Effectif 7 poste de consultation : 8 personnes par poste de consultation soit 56 personnes,

Effectif 17 lits : 1 patient /lit + 1 visiteur par patient +1 personnes pour 3lits au titre du personnel soignant ou non, soit 40 personnes.

Au total, **96 personnes** devront évacuer du R+1.

- Niveau RDC (locaux à sommeil) : 24 lits

Effectif : 1 patient /lit + 1 visiteur par patient +1 personnes pour 3 lits au titre du personnel soignant ou non, soit **56 personnes**.

Au total, **56 personnes** devront évacuer du RDC.

- Niveau R-1 : 4 salles d'attente pour l'exploration externe
 - o Effectif : 8 personnes par poste d'exploration externe soit **32 personnes**.

Au total, **32 personnes** devront évacuer les R-1.

Ce sont environ **312 personnes** qui occupent le bâtiment selon la déclaration du chef d'établissement (U2 §1).

Le bâtiment A est actuellement classé Type U 3ème catégorie.

4. ALLOTISSEMENT POTENTIEL EN PHASE TRAVAUX

- Lot n°1 : désamiantage des zones concernées par les percements
- Lot n°2 : Maçonnerie gros œuvre
- Lot n°3 : courant faible, courant fort
- Lot n°4 : plomberie, CVC
- Lot n°5 : plâtrerie peinture, cloisons, faux plafonds
- Lot n°6 : revêtements de sols
- Lot n°7 : menuiseries intérieures
- Lot n°8 : Système de sécurité incendie avec évolution du Centralisateur de Mise en Sécurité Incendie (CMSI), remplacement du SDI du bâtiment PT1/ME

5. OBJET DE LA CONSULTATION

La consultation porte sur une maîtrise d'œuvre pour le désenfumage partiel du bâtiment A comprenant les éléments suivants :

- La réalisation d'un diagnostic et d'une étude détaillée des aménagements et modifications concernant :
 - o Les réseaux de gaines nécessaires aux installations de désenfumage des circulations des niveaux concernés,
 - o Les réseaux électriques courants forts et faibles nécessaires au désenfumage des installations
 - o L'évolution du CMSI du bâtiment A de sorte à commander les éléments nécessaires au compartimentage et au désenfumage et potentiellement le remplacement du SDI des bâtiments PT1/ME
 - o Les menuiseries intérieures (rénovation et/ou remplacement de portes coupe-feu),
 - o Les cloisons (création de cloisons pour le compartimentage), revêtement de sols, murs et plafonds dans les zones concernées par les percements
 - o Les réseaux d'eau pour l'alimentation de robinets d'incendie armé.
- La réalisation du DCE des différents lots techniques

La maîtrise d'œuvre devra s'assurer de la solidité de la structure du bâtiment A en fonction des solutions retenues pour les percements.

6. MISSIONS DEMANDEES PAR LE MAITRE D'OUVRAGE

Les missions sont précisées dans le CCAP.

7. CALENDRIER PREVISIONNEL

La durée prévisionnelle d'exécution des prestations est définie à l'acte d'engagement.

8. ANNEXES FOURNIES PAR LA MAITRISE D'OUVRAGE

- Annexe 1 – Planning projet (maîtrise d'œuvre et travaux) prévisionnel
- Annexe 2 - Plan de masse du site central du Centre Hospitalier de Montluçon
- Annexe 3 - Plan de façade du bâtiment
- Annexe 4 - Plans des 4 niveaux du bâtiment A Etude SSI sera fournie après réalisation
- Annexe 5 - Cahier des charges SSI,
- Annexe 6 - Le rapport de diagnostic amiante du bâtiment A,
- Annexe 7 – Le procès-verbal de la commission de sécurité du bâtiment A.

9. REMARQUES COMPLEMENTAIRES

- Les travaux seront réalisés en site occupé ; le deuxième niveau permettra la continuité du service CSG pendant la phase travaux.
- Le niveau « 0 » est semi-enterré. Pour ce niveau, il n'y a pas de solution de transfert.